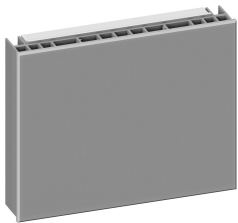


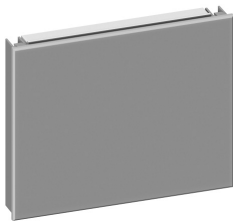
Power Modules

Installation Instructions

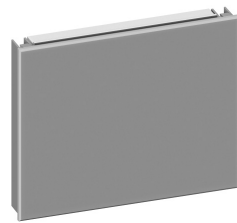
Please Read



Phase-Adaptive
Power Module



3-Wire Fluorescent
Power Module



Switching
Power Module

English

Models and Capacities

Module Type	Control Feed*	Load Feed*	Load Capacity	Model Number
Phase-Adaptive	120 V~	120–277 V~	16 A	PHPM-PA-DV-WH
Phase-Adaptive	120 V~	120 V~	16 A	PHPM-PA-120-WH
3-Wire Fluorescent	120 V~	120–277 V~	16 A	PHPM-3F-DV-WH
3-Wire Fluorescent	120 V~	120 V~	16 A	PHPM-3F-120-WH
Switching	120 V~	120–277 V~	16 A	PHPM-SW-DV-WH

* All units operate at 50/60 Hz

Note: “DV” in model number indicates the load circuit can be 120–277 V~ but the control must be derived from 120 V~ on all models

General Notes



WARNING. Shock Hazard. Always turn OFF the circuit breakers or remove the main fuses from the power line before doing any work. Failure to do so can result in serious personal injury or death. More than one disconnect may be required to de-energize this device. Disconnect all power sources before servicing unit.

- This power module must be installed by a qualified electrician in accordance with all applicable regulations.
- Improper wiring can result in personal injury, damage to the interface, or damage to other equipment.
- Up to three power modules per zone.
- The power module must be mounted with arrow facing upward to ensure adequate cooling.
- Phase-Adaptive/Fluorescent: These power modules contain circuitry that will shut down the output if it is overloaded. To correct the problem, turn OFF power and reduce the load to the specified rating before re-applying power.

Note: Refer to pages 10–11, *Diagnostics and Troubleshooting* section.

Note: Dimmed magnetic low-voltage transformers: To avoid excessively high current flow that can cause transformer overheating and failure, observe the following:

- Do not operate the power module with all of the lamps removed or with any lamps inoperative.
- Replace any burned out lamps immediately.
- Use only transformers that incorporate thermal protection or fused primary windings.

Note: Plastic faceplate must be installed on module for normal operation (all models).

Load Type Capability

Phase-Adaptive Power Module

- Incandescent (tungsten)
- Halogen
- Magnetic low-voltage transformer (iron core)
- Electronic (solid-state) low-voltage transformer
- Lutron® Tu-Wire® electronic fluorescent dimming ballast
- Neon/cold-cathode

3-Wire Fluorescent Power Module

- Lutron Hi-lume®, Eco-10® (Eco Series), Compact SE, EcoSystem®, and EcoSystem® Compact line-voltage controlled electronic dimming ballasts

Switching Power Module

- Incandescent (tungsten)
- Halogen
- LED
- CFL
- Magnetic low-voltage transformer (iron core)
- Electronic (solid-state) low-voltage transformer
- Magnetic and electronic fluorescent lamp ballasts
- Neon/cold-cathode
- HID
- Motor
 - 1½ HP at 277 V~
 - 1/2 HP at 120 V~

Product Compatibility

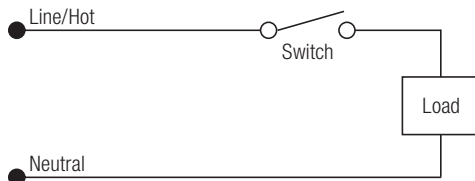
Only 120 V~ versions of the following Lutron® products may be used to control these power modules:

- GRAFIK Eye® QS control units
- GRAFIK Eye® 3000 Series control units
- LP, LCP, GP dimming panels
- HomeWorks® remote power panels

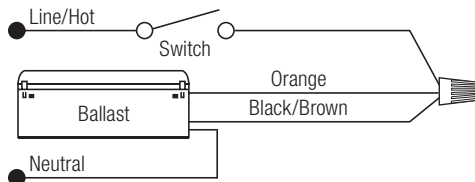
Test Load for Short-Circuit

- Turn power OFF.
- Phase-Adaptive/Switching: Connect standard switch between Line/Hot lead and the load wire to test circuit.
- Fluorescent: Connect standard switch between Hot/Live lead and the Dimmed Line/Hot and switched Line/Hot leads of the ballast.
- Turn power ON and check for short or open circuits.

Phase-Adaptive/Switching

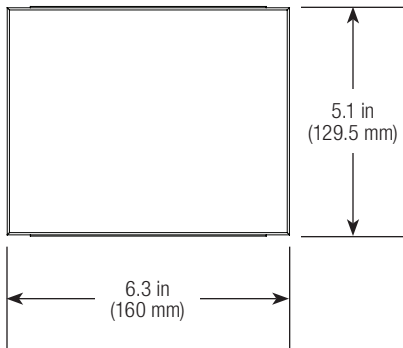


3-Wire Fluorescent

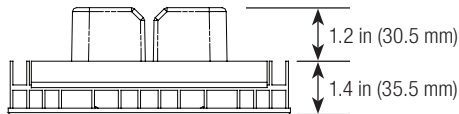


Dimensions

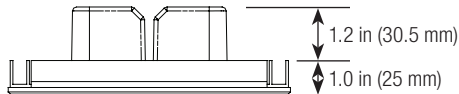
Front View: All Modules



Side Views: Phase-Adaptive Module



3-Wire Fluorescent/Switching Modules



Installation

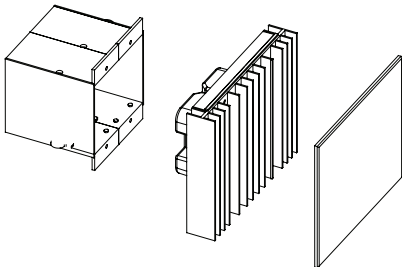
- Mount in 2-gang U.S. wallbox 3.5 in (89 mm) deep or 4 × 4 in (102 × 102 mm) junction box 2.1 in (53 mm) deep. Indoors only.
- This device generates heat; mount only where ambient temperature is 32 °F to 104 °F (0 °C to 40 °C).
- Mount with arrows facing up to ensure adequate cooling.
- Allow 4.5 in (114 mm) above and below unit and between faceplates when mounting several in a vertical layout.
- Mount so line (mains) voltage wiring is at least 6 ft (1.8 m) from sound or electronic equipment and wiring.

- Mount within 7° of true vertical.
- Provide 12 AWG (2.5 mm²) copper wires (75 °C minimum) for input power and load circuit.
- Strip 1/2 in (12 mm) insulation from wires before connecting.
- Tighten securely to 4.8 in-lbs (0.55 N•m)
- Run separate neutral for load circuit; no common neutrals.

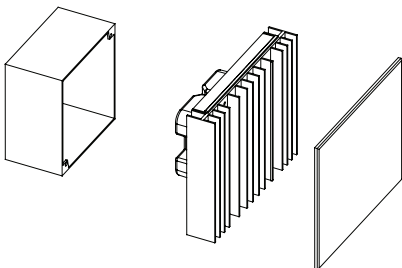
Note: Plastic faceplate must be installed on module for normal operation (all models).

Mounting Methods

Mount to 2-gang U.S. wallbox

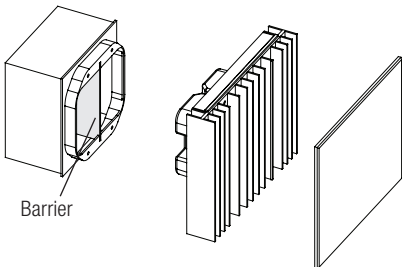


Mount to 4 × 4 in (102 × 102 mm), 2.1 in (53 mm) deep U.S. junction box



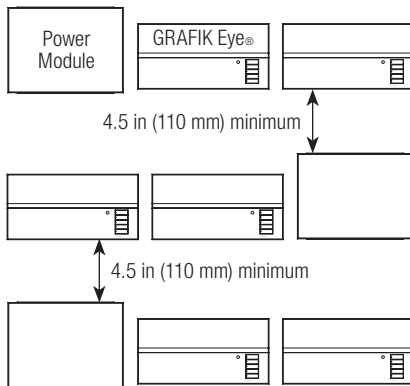
Mount to 4 × 4 in (102 × 102 mm), 2.1 in (53 mm) deep U.S. junction box with barrier

(for 277 V \sim loads if required by local electrical code)



Mounting Inside Enclosure with GRAFIK Eye® Control Units

- Mount in accordance with all local and national electrical codes.
 - Proper ventilation is required. Ambient temperature inside enclosure must remain between 32 °F to 104 °F (0 °C to 40 °C) when GRAFIK Eye® control units and power modules are operating.
 - See diagram below for required spacing between units.
- Note:** Plastic faceplate must be installed on module for normal operation (all models).

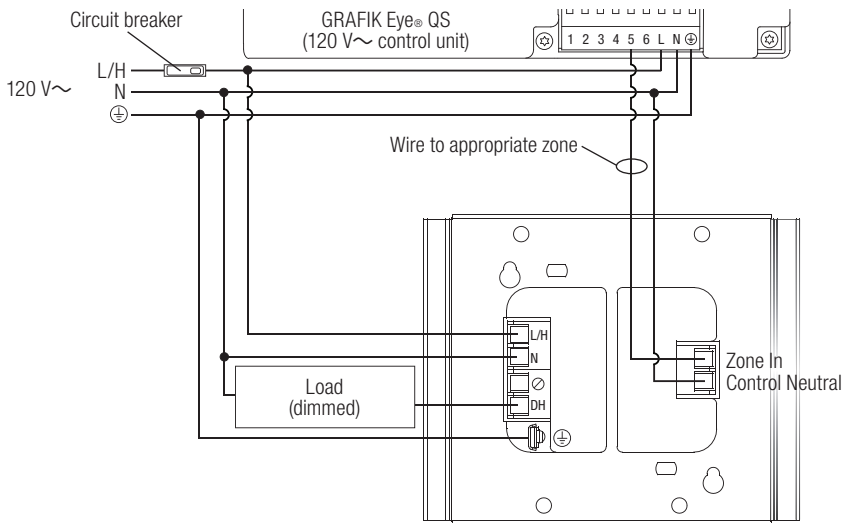


Wiring

Single-Feed Wiring (Applies Only to 120 V~ Application)

The power module may be on the same circuit as the control unit only if the total load does not exceed the rating of the branch circuit breaker in accordance with local and national electrical codes.

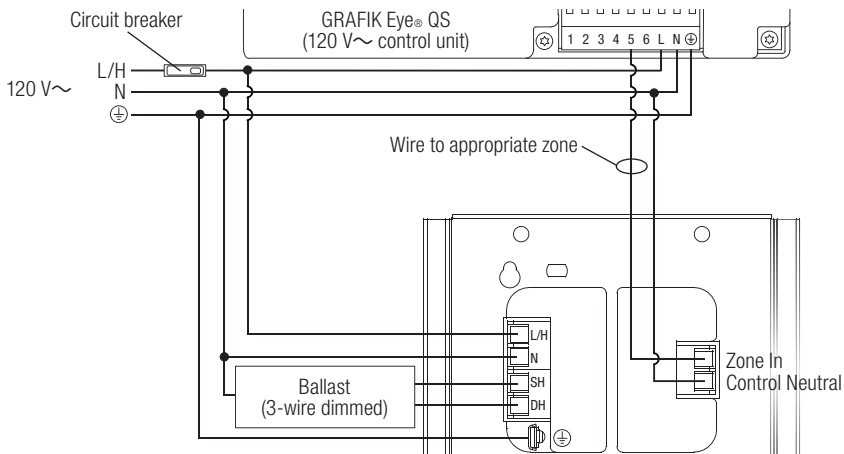
Phase-Adaptive Module



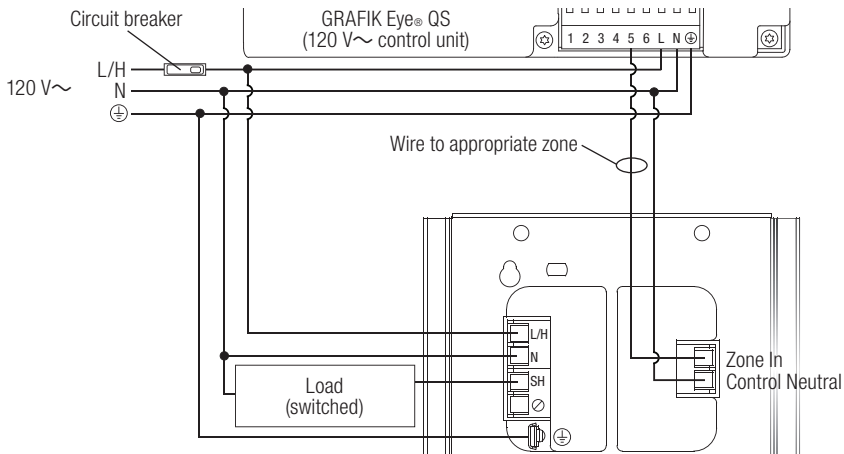
Legend

- L/H Line/Hot
- N Neutral
- SH Switched Hot
- DH Dimmed Hot
- ⊕ Ground
- ⊘ Not Used

3-Wire Fluorescent Module



Switching Module

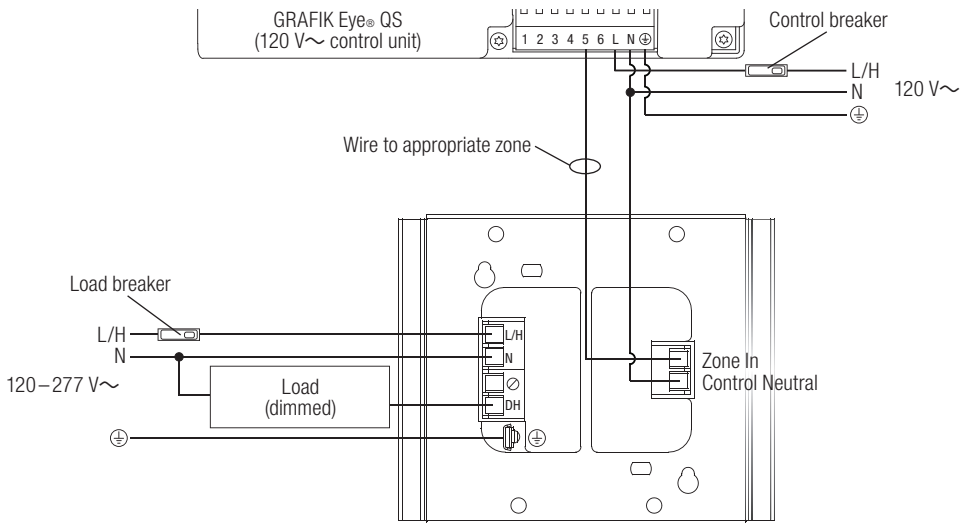


Wiring (continued)

Dual-Feed Wiring: (Control 120 V~, Load 120–277 V~)

The load breaker can be on a different phase than the control breaker. Both breakers must be turned OFF prior to installing or servicing the module.

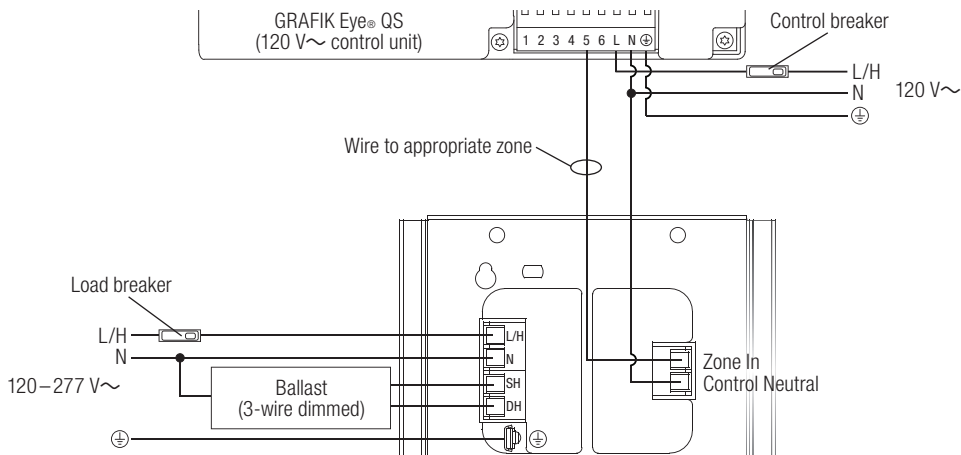
Phase-Adaptive Module



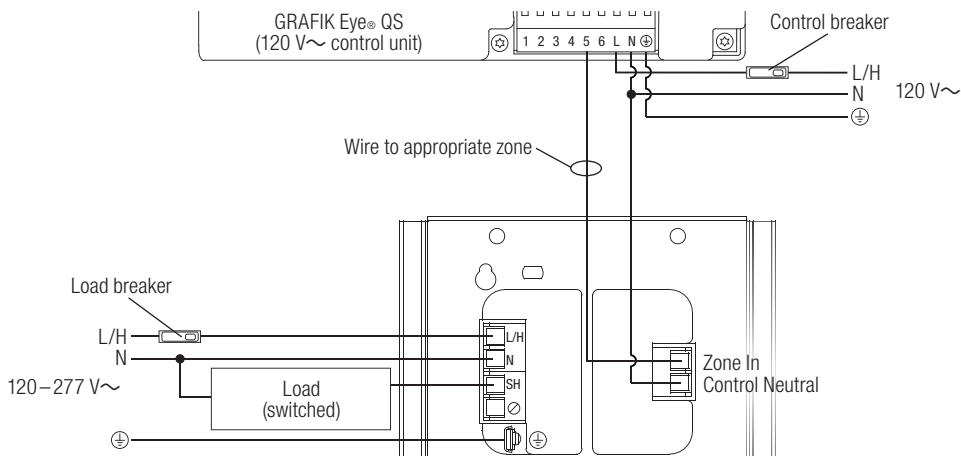
Legend

- L/H Line/Hot
- N Neutral
- SH Switched Hot
- DH Dimmed Hot
- ⊕ Ground
- ⊘ Not Used

3-Wire Fluorescent Module




Switching Module

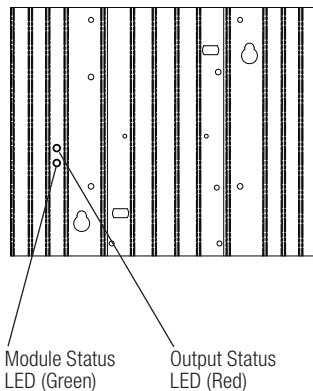


Diagnostics and Troubleshooting

Phase-Adaptive Power Module (PHPM-PA)

Module Status

Green LED Action	Description
OFF	Module not powered.  WARNING. Shock Hazard. May result in serious injury or death. Control input may still be powered. Turn OFF all breakers before removing unit.
1 blink/second (“heartbeat”)	Module powered; normal operation
10 blinks/second (“heart-attack”)	Protection Mode. See Output Status LED codes below.




Output Status

Red LED Action	Control Input Status	Load Status	Description/Problem	Solution
Normal Operation				
OFF	Input signal OFF or disconnected	OFF	Load OFF	—
Continuously ON	ON	ON	Incandescent/electronic dimming	—
1 blink/second (“heartbeat”)	ON	ON	Magnetic dimming	—
Protection Mode				
1 blink, pause, repeat	ON	OFF	Load short-circuit	Remove power; repair fault; re-apply power
2 blinks, pause, repeat	ON	OFF	Over-voltage error	Verify proper load on output
3 blinks, pause, repeat	ON	ON full	Shorted component	Internal device is damaged; replace power module
4 blinks, pause, repeat	ON	OFF	Load Overload	Remove power; reduce load; re-apply power

3-Wire Fluorescent Power Module (PHPM-3F)

Module Status

Green LED Action	Description
OFF	Module not powered.  WARNING. Shock Hazard. May result in serious injury or death. Control input may still be powered. Turn OFF all breakers before removing unit.
1 blink/second ("heartbeat")	Module powered; normal operation


Output Status

Red LED Action	Control Input Status	Load Status	Description
OFF	Input signal OFF or disconnected	OFF	Load OFF
Continuously ON	ON	ON	Load ON*

* **Note:** Output may repeatedly turn ON and OFF if DH is overloaded or if DH and SH are miswired.

Switching Power Module (PHPM-SW)

Module Status

Green LED Action	Description
OFF	Module not powered.  WARNING. Shock Hazard. May result in serious injury or death. Control input may still be powered. Turn OFF all breakers before removing unit.
1 blink/second ("heartbeat")	Module powered; normal operation

Output Status

Red LED Action	Control Input Status	Load Status	Description
OFF	Input signal OFF or disconnected	OFF	Load OFF
Continuously ON	ON	ON	Load ON

Technical Assistance

Internet: www.lutron.com

E-mail: product@lutron.com

WORLD HEADQUARTERS

Lutron Electronics Co. Inc.,
7200 Suter Road

Coopersburg, PA 18036-1299

TOLL FREE: 1.800.523.9466 (U.S.A., Canada, Caribbean)

Tel: +1.610.282.3800

Fax: +1.610.282.1243

Mexico: +1.888.235.2910

Central/South America: +1.610.282.6701

EUROPEAN HEADQUARTERS

Lutron EA Ltd.
6 Sovereign Close
London, E1W3JF, UK

FREEPHONE: 0800.282.107

Tel: +44.(0)20.7702.0657

Fax: +44.(0)20.7480.6899

ASIAN HEADQUARTERS

Lutron GL Ltd.
15 Hoe Chiang Road
Tower Fifteen
Singapore, 089316

Tel: +65.6220.4666

Fax: +65.6220.4333

LIMITED WARRANTY

For a period of one year from the date of purchase, and subject to the exclusions and restrictions described below, Lutron warrants each new unit to be free from manufacturing defects. Lutron will, at its option, either repair the defective unit or issue a credit equal to the purchase price of the defective unit to the Customer against the purchase price of comparable replacement part purchased from Lutron. Replacements for the unit provided by Lutron or, at its sole discretion, an approved vendor may be new, used, repaired, reconditioned, and/or made by a different manufacturer. If the unit is commissioned by Lutron or a Lutron approved third party as part of a Lutron commissioned lighting control system, the term of this warranty will be extended, and any credits against the cost of replacement parts will be prorated, in accordance with the warranty issued with the commissioned system, except that the term of the unit's warranty term will be measured from the date of its commissioning.

EXCLUSIONS AND RESTRICTIONS

This Warranty does not cover, and Lutron and its suppliers are not responsible for:

1. Damage, malfunction or inoperability diagnosed by Lutron or a Lutron approved third party as caused by normal wear and tear, abuse, misuse, incorrect installation, neglect, accident, interference or environmental factors, such as (a) use of incorrect line voltages, fuses or circuit breakers; (b) failure to install, maintain and operate the unit pursuant to the operating instructions provided by Lutron and the applicable provisions of the National Electrical Code and of the Safety Standards of Underwriter's Laboratories; (c) use of incompatible devices or accessories; (d) improper or insufficient ventilation; (e) unauthorized repairs or adjustments; (f) vandalism; or (g) an act of God, such as fire, lightning, flooding, tornado, earthquake, hurricane or other problems beyond Lutron's control.
2. On-site labor costs to diagnose issues with, and to remove, repair, replace, adjust, reinstall and/or reprogram the unit or any of its components.
3. Equipment and parts external to the unit, including those sold or supplied by Lutron (which may be covered by a separate warranty).
4. The cost of repairing or replacing other property that is damaged when the unit does not work properly, even if the damage was caused by the unit.

EXCEPT AS EXPRESSLY PROVIDED IN THIS WARRANTY, THERE ARE NO EXPRESS OR IMPLIED WARRANTIES OF ANY TYPE, INCLUDING ANY IMPLIED WARRANTIES OF FITNESS FOR A PARTICULAR PURPOSE OR MERCHANTABILITY. LUTRON DOES NOT WARRANT THAT THE UNIT WILL OPERATE WITHOUT INTERRUPTION OR BE ERROR FREE.

NO LUTRON AGENT, EMPLOYEE OR REPRESENTATIVE HAS ANY AUTHORITY TO BIND LUTRON TO ANY AFFIRMATION, REPRESENTATION OR WARRANTY CONCERNING THE UNIT. UNLESS AN AFFIRMATION, REPRESENTATION OR WARRANTY MADE BY AN AGENT, EMPLOYEE OR REPRESENTATIVE IS SPECIFICALLY INCLUDED HEREIN, OR IN STANDARD PRINTED MATERIALS PROVIDED BY LUTRON, IT DOES NOT FORM A PART OF THE BASIS OF ANY BARGAIN BETWEEN LUTRON AND CUSTOMER AND WILL NOT IN ANY WAY BE ENFORCEABLE BY CUSTOMER.


IN NO EVENT WILL LUTRON OR ANY OTHER PARTY BE LIABLE FOR EXEMPLARY, CONSEQUENTIAL, INCIDENTAL OR SPECIAL DAMAGES (INCLUDING, BUT NOT LIMITED TO, DAMAGES FOR LOSS OF PROFITS, CONFIDENTIAL OR OTHER INFORMATION, OR PRIVACY; BUSINESS INTERRUPTION; PERSONAL INJURY; FAILURE TO MEET ANY DUTY, INCLUDING OF GOOD FAITH OR OF REASONABLE CARE; NEGLIGENCE, OR ANY OTHER PECUNIARY OR OTHER LOSS WHATSOEVER), NOR FOR ANY REPAIR WORK UNDERTAKEN WITHOUT LUTRON'S WRITTEN CONSENT ARISING OUT OF OR IN ANY WAY RELATED TO THE INSTALLATION, DEINSTALLATION, USE OF OR INABILITY TO USE THE UNIT OR OTHERWISE UNDER OR IN CONNECTION WITH ANY PROVISION OF THIS WARRANTY, OR ANY AGREEMENT INCORPORATING THIS WARRANTY, EVEN IN THE EVENT OF THE FAULT, TORT (INCLUDING NEGLIGENCE), STRICT LIABILITY, BREACH OF CONTRACT OR BREACH OF WARRANTY OF LUTRON OR ANY SUPPLIER, AND EVEN IF LUTRON OR ANY OTHER PARTY WAS ADVISED OF THE POSSIBILITY OF SUCH DAMAGES.

NOTWITHSTANDING ANY DAMAGES THAT CUSTOMER MIGHT INCUR FOR ANY REASON WHATSOEVER (INCLUDING, WITHOUT LIMITATION, ALL DIRECT DAMAGES AND ALL DAMAGES LISTED ABOVE), THE ENTIRE LIABILITY OF LUTRON AND OF ALL OTHER PARTIES UNDER THIS WARRANTY ON ANY CLAIM FOR DAMAGES ARISING OUT OF OR IN CONNECTION WITH THE MANUFACTURE, SALE, INSTALLATION, DELIVERY, USE, REPAIR, OR REPLACEMENT OF THE UNIT, OR ANY AGREEMENT INCORPORATING THIS WARRANTY, AND CUSTOMER'S SOLE REMEDY FOR THE FOREGOING, WILL BE LIMITED TO THE AMOUNT PAID TO LUTRON BY CUSTOMER FOR THE UNIT. THE FOREGOING LIMITATIONS, EXCLUSIONS AND DISCLAIMERS WILL APPLY TO THE MAXIMUM EXTENT ALLOWED BY APPLICABLE LAW, EVEN IF ANY REMEDY FAILS ITS ESSENTIAL PURPOSE.

TO MAKE A WARRANTY CLAIM

To make a warranty claim, promptly notify Lutron within the warranty period described above by calling the Lutron Technical Support Center at (800) 523-9466. Lutron, in its sole discretion, will determine what action, if any, is required under this warranty. To better enable Lutron to address a warranty claim, have the unit's serial and model numbers available when making the call. If Lutron, in its sole discretion, determines that an on-site visit or other remedial action is necessary, Lutron may send a Lutron Services Co. representative or coordinate the dispatch of a representative from a Lutron approved vendor to Customer's site, and/or coordinate a warranty service call between Customer and a Lutron approved vendor.

This warranty gives you specific legal rights, and you may also have other rights which vary from state to state. Some states do not allow limitations on how long an implied warranty lasts, so the above limitation may not apply to you. Some states do not allow the exclusion or limitation of incidental or consequential damages, so the above limitation or exclusion may not apply to you.

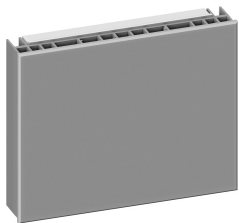
Lutron,  GRAFIK Eye, Eco-10, EcoSystem, HomeWorks, Tu-Wire and Hi-Lume are registered trademarks of Lutron Electronics Co., Inc.

© 2013 Lutron Electronics Co., Inc.

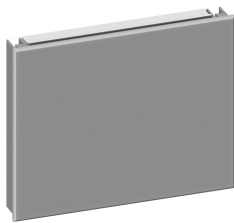
Módulos de Potencia

Instrucciones para la instalación

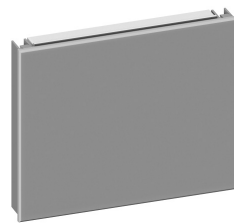
Por favor lea



Módulo de Potencia con
Adaptación de Fase



Módulo de Potencia para
Fluorescentes de 3 vías



Módulo de Potencia con
Conmutación

Modelos y Capacidades

Tipo de Módulo	Control*	Carga*	Capacidad de Carga	Número de Modelo
Con Adaptación de Fase	120 V~	120–277 V~	16 A	PHPM-PA-DV-WH
Con Adaptación de Fase	120 V~	120 V~	16 A	PHPM-PA-120-WH
Fluorescentes de 3 vías	120 V~	120–277 V~	16 A	PHPM-3F-DV-WH
Fluorescente de 3 vías	120 V~	120 V~	16 A	PHPM-3F-120-WH
Con Conmutación	120 V~	120–277 V~	16 A	PHPM-SW-DV-WH

* Todas las unidades operan en 50/60 Hz

Nota: "DV" en el número de modelo indica el circuito de carga puede ser 120–277 V~ pero el control debe ser derivado de 120 V~ en todos los modelos

Notas Generales



PRECAUCIÓN. Peligro de descarga eléctrica.

Ponga siempre los cortacircuitos en posición de APAGADO o quite los fusibles principales de la línea de alimentación antes de realizar cualquier tarea. Si no lo hace podría resultar herido gravemente. Puede necesitarse más de una desconexión para desenergizar este dispositivo. Desconecte todas las fuentes de alimentación antes de prestar servicio a la unidad.

- Este módulo de potencia debe ser instalado por un electricista calificado de acuerdo con todas las reglamentaciones correspondientes.
- El cableado incorrecto puede provocar heridas personales o daños a la interfaz o a otros equipos.
- Hasta tres Módulos de Potencia por zona.
- El módulo de potencia debe montarse con la flecha hacia arriba para asegurar un enfriamiento adecuado.
- Con adaptación de Fase/Fluorescente: Estos Módulos de Potencia contienen circuitos que cerrarán la salida si se sobrecargan. Para corregir el problema, desconecte la potencia y reduzca la carga al valor nominal especificado antes de reaplicar la potencia.

Nota: Consulte las páginas 10–11 para el *Diagnóstico y Solución de Problemas* sección.

Nota: Transformadores magnéticos de bajo voltaje bajo atenuación: Para evitar un flujo de corriente excesivamente alto que pueda causar el recalentamiento y falla del transformador, tenga en cuenta lo siguiente:

- No opere el módulo de potencia si quitó todas las lámparas o si alguna de las lámparas no funciona.
- Reemplace las lámparas quemadas inmediatamente.
- Sólo utilice transformadores que tengan protección térmica o bobinas primarias que incorporen fusibles.

Nota: La placa frontal de plástico debe instalarse en el módulo para la operación normal (todos los modelos).

Capacidades del Tipo de Carga

Módulo de Potencia con Adaptación de Fase:

- Incandescente (tungsteno)
- Halógena
- Transformador magnético de bajo voltaje (núcleo de hierro)
- Transformador electrónico (de estado sólido) de bajo voltaje
- Balasto de Atenuación Fluorescente Electrónico Lutron® Tu-Wire®
- Neón/cátodo frío

Módulo de Potencia para Fluorescentes de 3 vías:

- Balastos de atenuación electrónicos de control de voltaje de línea Lutron® Hi-lume®, Eco-10® (Eco Series), Compact SE, EcoSystem® y EcoSystem® Compact.

Módulo de Potencia con Conmutación:

- Incandescente (tungsteno)
- Halógena
- LED
- LFCA
- Transformador magnético de bajo voltaje (núcleo de hierro)
- Transformador electrónico (de estado sólido) de bajo voltaje
- Balastos magnéticos y electrónicos de lámpara Fluorescente
- Neón/cátodo frío
- HID
- Motor
 - 1½ a 277 V~
 - 1/2 HP a 120 V~

Compatibilidad de Productos

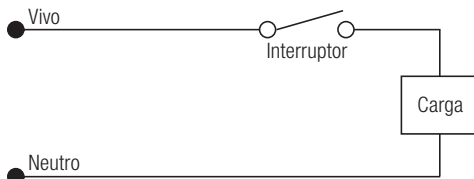
Sólo 120 V~ versiones de los productos Lutron® siguientes se pueden utilizar para el control de estos módulos de potencia:

- Unidades de control GRAFIK Eye® QS
- Unidades de control GRAFIK Eye® Serie 3000
- Paneles de atenuación LP, LCP, GP
- Paneles de potencia remotos HomeWorks®

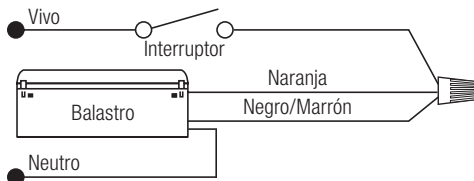
Asegúrese que no haya cortocircuitos en la carga

- Desconecte la alimentación.
- Con Adaptación de Fase/con Conmutación: Conecte un interruptor común entre el cable vivo y el cable de carga para probar el circuito.
- Fluorescentes de 3 vías: Conecte un interruptor común entre el cable Vivo y el vivo atenuado y los cables conmutados vivos del balasto.
- Alimente el circuito y verifique que no haya cortocircuitos o circuitos abiertos.

Con Adaptación de Fase/con Conmutación

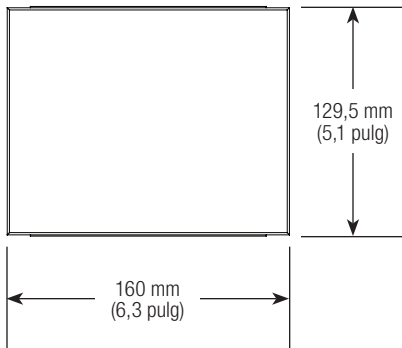


Para Fluorescentes de 3 vías



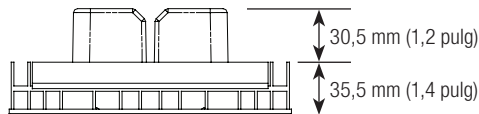
Dimensiones

Vista Frontal: Todos los Módulos

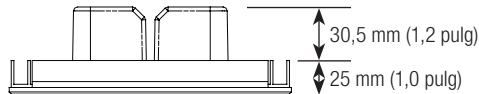


Vistas Laterales:

Módulo con Adaptación de Fase



Módulos para Fluorescentes de 3 vías/con Conmutación



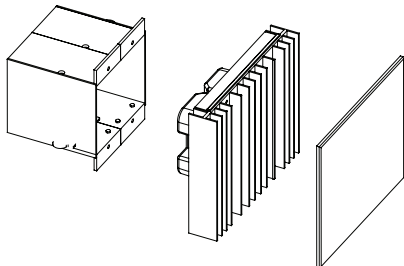
Instalación

- Monte en una caja de empotrar de 2 dispositivos de E.U.A. de 89 mm (3,5 pulg) de profundidad o en una caja de empalme de 102 × 102 mm (4 × 4 pulg) de 53 mm (2,1 pulg) de profundidad. Sólo para interiores.
- Este dispositivo genera calor; móntelo sólo donde la temperatura ambiente vaya a ser de 0 °C a 40 °C (32 °F a 104 °F).
- Móntelo con las flechas hacia arriba para asegurar un enfriamiento adecuado.
- Deje 114 mm (4,5 pulg) por encima o por debajo de la unidad y entre las placas frontales cuando monte varios dispositivos en disposición vertical.
- Monte el panel de modo que el cableado de línea de voltaje (alimentación) quede al menos a 1,8 m (6 pies) de equipos de sonido o electrónicos y cableado asociado.
- Monte dentro de 7° en vertical.

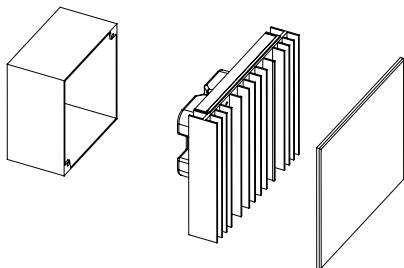
- Utilice cables de cobre (Cu) 2,5 mm² (12 AWG) (75 °C como mínimo) para la alimentación de entrada y el circuito de carga.
 - Pele 12 mm (1/2 pulg) de aislamiento de los cables antes de conectar.
 - Ajuste con firmeza a 0,55 N•m
 - Tienda neutros separados para cada circuito de carga; sin neutros comunes.
- Nota:** La placa frontal de plástico debe instalarse en el módulo para la operación normal (todos los modelos).

Métodos de Montaje

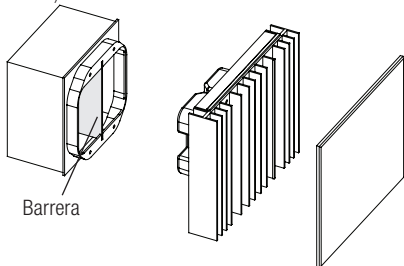
Monte en una caja de empotrar de E.U.A. de 2 dispositivos



Monte en una caja de empalme de E.U.A. de 102 × 102 mm (4 × 4 pulg), 53 mm (2,1 pulg) de profundidad



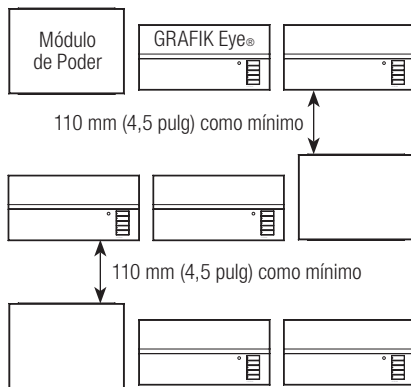
Monte en una caja de empalme de E.U.A. de 102 × 102 mm (4 × 4 pulg), 53 mm (2,1 pulg) de profundidad con barrera (para cargas de 277 V~ si lo requieren los códigos eléctricos locales)



Montaje dentro de un gabinete con Unidades de Control GRAFIK Eye®

- Montaje de acuerdo con los códigos eléctricos locales y nacionales.
- Se requiere ventilación adecuada. La temperatura ambiente dentro del gabinete debe permanecer entre 0 °C a 40 °C (32 °F to 104 °F) cuando están funcionando unidades de control y Módulos de Potencia GRAFIK Eye®.
- Vea el diagrama de más abajo por el espacio requerido entre las unidades.

Nota: Debe instalarse la placa frontal de plástico en el módulo para el funcionamiento normal (todos los modelos).

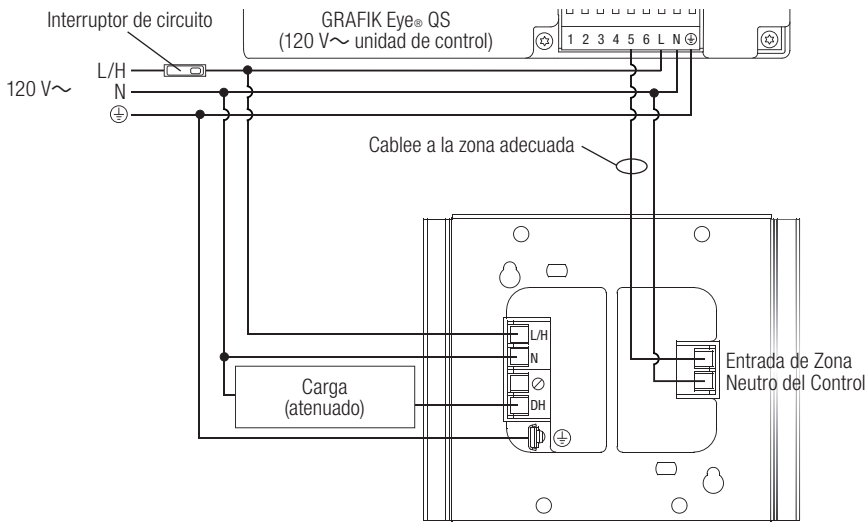


Cableado

Cableado con una sola alimentación (Sólo se aplica a 120 V~ Aplicación)

El Módulo de Potencia puede estar en el mismo circuito que la unidad de control solamente si la carga total no excede el valor nominal del cortacircuitos en paralelo de acuerdo con los códigos eléctricos locales y nacionales.

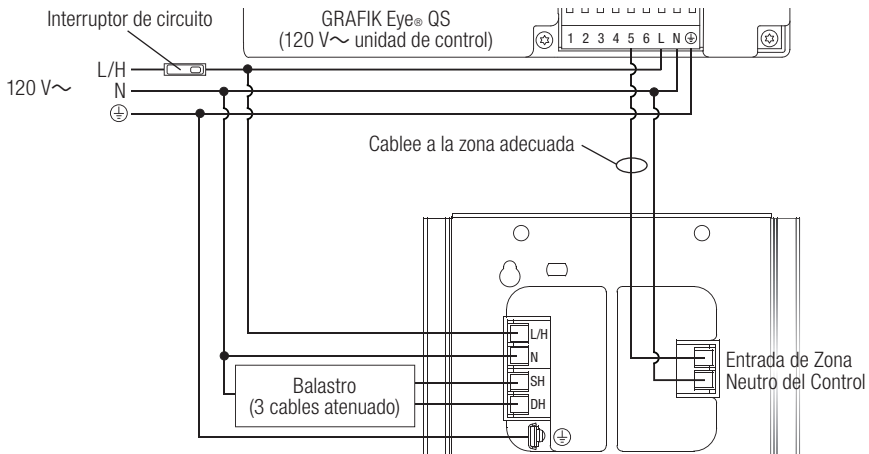
Módulo con Adaptación de Fase



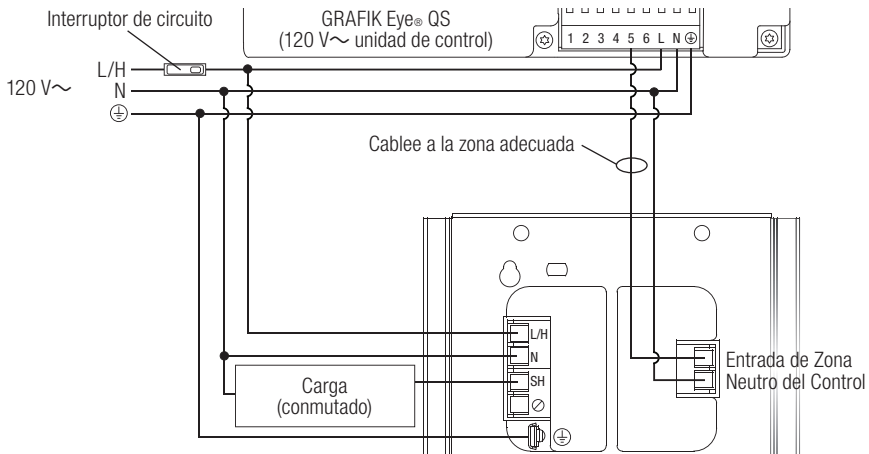
Leyenda

- L/H Con corriente/Vivo
- N Neutro
- SH Vivo Conmutado
- DH Vivo Atenuado
- ⊕ Tierra
- ⊘ No se utiliza

Módulo para Fluorescentes de 3 vías



Módulo con Conmutación

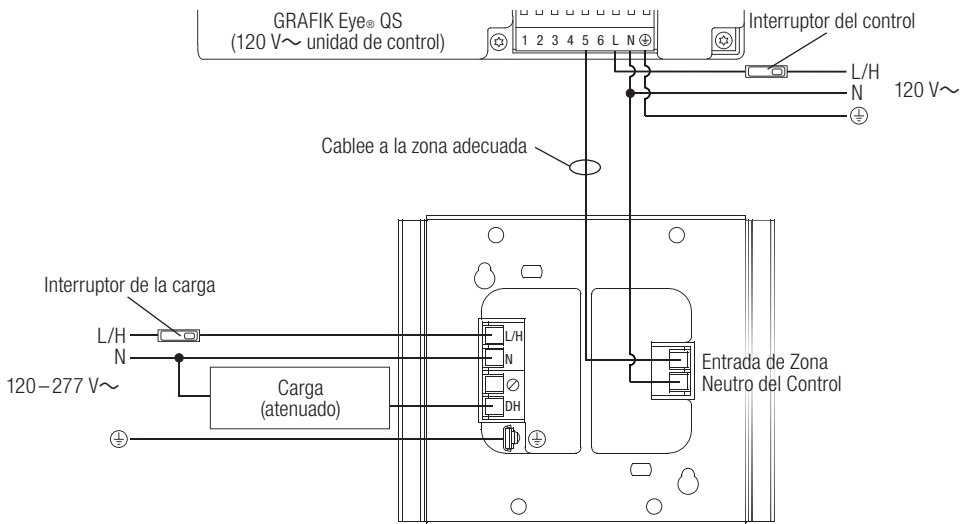


Cableado (continuado)

Cableado con dos alimentaciones (Control de 120 V~, de carga 120 a 277 V~)

El interruptor de la carga puede estar en una fase diferente que el del control. Ambos interruptores deben desconectarse antes de instalar o dar servicio al módulo.

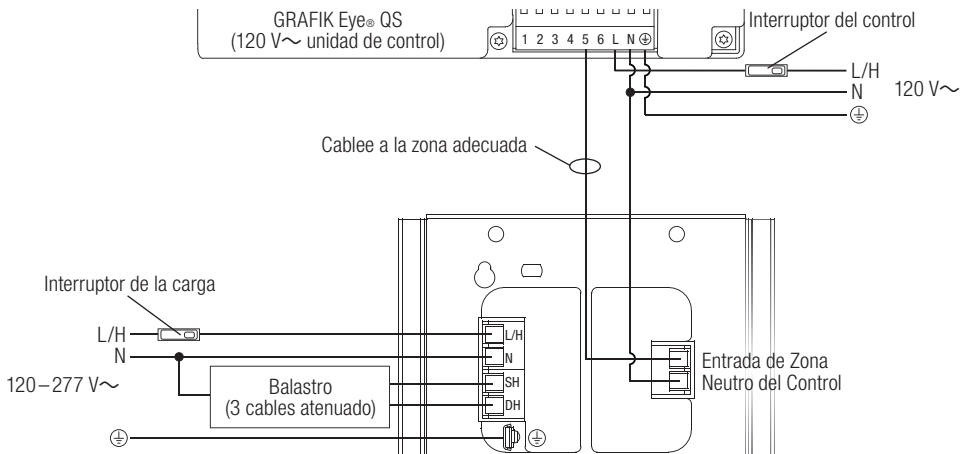
Módulo con Adaptación de Fase



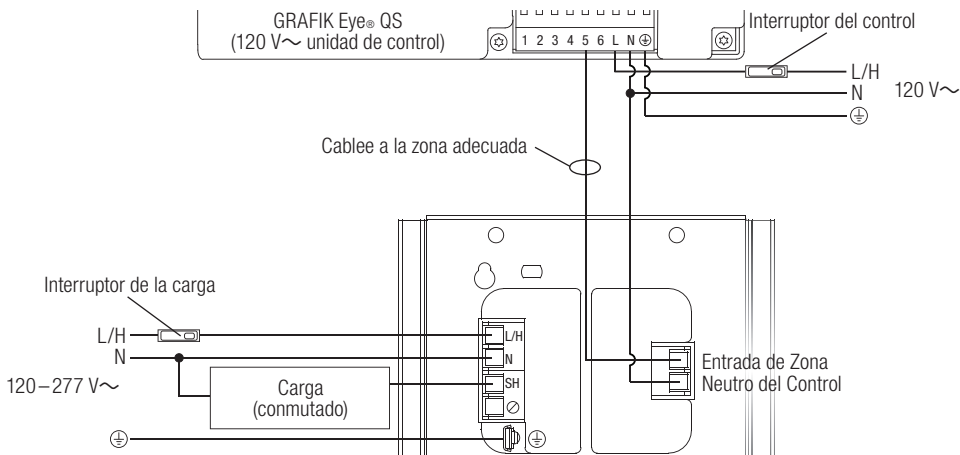
Leyenda

- L/H Con corriente/Vivo
- N Neutro
- SH Vivo Conmutado
- DH Vivo Atenuado
- ⊕ Tierra
- ⊘ No se utiliza

Módulo para Fluorescentes de 3 vías




Módulo con Conmutación

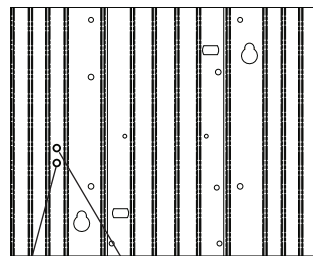


Diagnóstico y Solución de Problemas

Módulo de Potencia con Adaptación de Fase (PHPM-PA)

Estado de Módulo

Acción de LED verde	Descripción
Apagado	Módulo sin potencia de alimentación.  PRECAUCIÓN. Peligro de descarga eléctrica. Puede causar lesiones graves o letales. La entrada del control puede estar alimentada. Apague todos los cortacircuitos antes de remover la unidad.
1 parpadeo/segundo ("latido")	Módulo con alimentación; funcionamiento normal
10 parpadea/segundo ("ataque al corazón")	Modo de protección. Vea a los códigos del Estado de LED de salida a continuación.



LED de Estado de Módulo (Verde)


LED de Estado de Salida (Rojo)

Estado de Salida

Acción de LED rojo	Estado de entrada de control	Estado de la carga	Descripción/Problema	Solución del problema
Funcionamiento normal				
Apagado	Señal de entrada apagada o desconectada	Apagado	Carga apagada	—
Encendido continuamente	Encendido	Encendido	Atenuación incandescente/electrónica	—
1 parpadeo/segundo ("latido")	Encendido	Encendido	Atenuación magnética	—
Modo de protección				
1 parpadeo, pausa, repetición	Encendido	Apagado	Cortocircuito en la carga	Remueva la alimentación, repare la falla, reaplique la alimentación.
2 parpadeos, pausa, repetición	Encendido	Apagado	Error de sobre-voltaje	Verifique que la carga sea la adecuada en la salida.
3 parpadeos, pausa, repetición	Encendido	Encendido completo	Componente en corto circuito	Reemplace el módulo de alimentación; el dispositivo interno está dañado.
4 parpadeos, pausa, repetición	Encendido	Apagado	Sobrecarga de carga	Remueva la alimentación, reduzca la carga, reaplique la alimentación.

Módulo de Potencia para Fluorescentes de 3 Vías (PHPM-3F)

Estado de Módulo

Acción del LED verde	Descripción
Apagado	Módulo sin potencia de alimentación.  PRECAUCIÓN. Peligro de descarga eléctrica. Puede causar lesiones graves o letales. La entrada del control puede estar alimentada. Apague todos los cortacircuitos antes de remover la unidad.
1 parpadeo/segundo ("latido")	Módulo con alimentación; funcionamiento normal


Estado de Salida

Acción de LED rojo	Estado de entrada de control	Estado de la carga	Descripción
Apagado	Señal de entrada apagada o desconectada	Apagado	Carga apagada
Encendido continuamente	Encendido	Encendido	Carga encendida*

* **Nota:** La salida puede encender y apagar repetidamente si DH está sobrecargado o si existe un error de cableado entre DH y SH.

Módulo de Potencia con Conmutación (PHPM-SW)

Estado de Módulo

Acción del LED verde	Descripción
Apagado	Módulo sin potencia de alimentación.  PRECAUCIÓN. Peligro de descarga eléctrica. Puede causar lesiones graves o letales. La entrada del control puede estar alimentada. Apague todos los cortacircuitos antes de remover la unidad.
1 parpadeo/segundo ("latido")	Módulo con alimentación; funcionamiento normal

Estado de Salida

Acción de LED rojo	Estado de entrada de control	Estado de la carga	Descripción
Apagado	Señal de entrada apagada o desconectada	Apagado	Carga apagada
Encendido continuamente	Encendido	Encendido	Carga encendida

Asistencia Técnica

Internet: www.lutron.com
E-mail: product@lutron.com

SEDE CENTRAL MUNDIAL

Lutron Electronics Co. Inc.,
7200 Suter Road
Coopersburg, PA 18036-1299
LÍNEA GRATUITA: +1.800.523.9466 (en E.U.A, Canadá y el Caribe)
Tel: +1.610.282.3800
Fax: +1.610.282.1243
México: +1.888.235.2910
América Central/América del Sur: +1.610.282.6701

SEDE CENTRAL EUROPEA

Lutron EA Ltd.
6 Sovereign Close
London, E1W3JF, UK
LÍNEA GRATUITA: 0800.282.107
Tel: +44.(0)20.7702.0657
Fax: +44.(0)20.7480.6899

SEDE CENTRAL ASIÁTICA

Lutron GL Ltd.
15 Hoe Chiang Road
Tower Fifteen
Singapore, 089316
Tel: +65.6220.4666
Fax: +65.6220.4333

GARANTÍA LIMITADA POR UN AÑO

Por un período de un año a partir de la fecha de compra, y sujeto a las exclusiones y restricciones que se describen más abajo, Lutron garantiza que todas las unidades nuevas estarán libres de defectos de fabricación. Lutron decidirá a su discreción si repara la unidad defectuosa, u otorga al Cliente un crédito igual al precio de compra de la unidad defectuosa, que se deducirá del precio de compra de una pieza de repuesto comparable comprada a Lutron. Los repuestos para la unidad provistos por Lutron o, a su única discreción, por un vendedor aprobado, pueden ser nuevos, usados, reparados, reacondicionados, y/o hechos por otro fabricante.

Si la unidad es encargada por Lutron o por un tercero aprobado por Lutron como parte de un sistema de control de iluminación contratado por Lutron, el término de esta garantía será extendido, y todos los créditos contra el costo de las partes de reemplazo serán prorrateados, de acuerdo a la garantía del sistema contratado, excepto que el término de la garantía de la unidad se medirá desde la fecha de su contrato.

EXCLUSIONES Y RESTRICCIONES

Esta Garantía no cubre, y Lutron y sus proveedores no son responsables por:

1. Daños, mal funcionamiento o inoperabilidad diagnosticada por Lutron o por un tercero aprobado por Lutron como provocada por el uso normal, abuso, mal uso, instalación incorrecta, negligencia, accidente, interferencia o factores ambientales, como (a) el uso incorrecto de los voltajes de línea, fusibles o cortacircuitos; (b) la instalación, mantenimiento u operación de la unidad sin seguir las instrucciones provistas por Lutron y las normas aplicables del National Electrical Code y de los Estándares de Seguridad de Underwriter's Laboratories; (c) el uso de dispositivos o accesorios incompatibles; (d) ventilación inadecuada o insuficiente; (e) reparaciones y ajustes no autorizados; (f) vandalismo; o (g) un acto fortuito, como incendio, descarga eléctrica, inundación, tornado, terremoto, huracán u otros problemas que trasciendan el control de Lutron.

2. Costos de mano de obra en sitio para diagnosticar y para retirar, reparar, ajustar, reinstalar o reprogramar la unidad o uno de sus componentes.

3. Equipos y piezas externas a la unidad, incluyendo las vendidas o suministradas por Lutron (que pueden estar cubiertas por una garantía separada).

4. El costo de reparar y reemplazar otros bienes que se hayan dañado por el mal funcionamiento de la unidad, aunque el daño haya sido provocado por la unidad.

EXCEPTO SEGÚN LO EXPRESAMENTE PROVISTO EN ESTA GARANTÍA, NO HAY GARANTÍAS EXPRESAS O IMPLÍCITAS DE NINGÚN TIPO, INCLUYENDO CUALQUIER GARANTÍA IMPLÍCITA DE ADECUACIÓN A UN PROPÓSITO PARTICULAR, O COMERCIALIZADA. LUTRON NO GARANTIZA QUE LA UNIDAD FUNCIONARÁ SIN INTERRUPCIONES NI QUE ESTARÁ LIBRE DE ERRORES.

NINGÚN AGENTE, EMPLEADO O REPRESENTANTE DE LUTRON TIENE AUTORIDAD PARA COMPROMETER A LUTRON CON NINGUNA AFIRMACIÓN, DECLARACIÓN O GARANTÍA RESPECTO DE LA UNIDAD, A MENOS QUE UNA AFIRMACIÓN, DECLARACIÓN O GARANTÍA REALIZADA POR UN AGENTE, EMPLEADO O REPRESENTANTE ESTÉ INCLUIDA ESPECÍFICAMENTE AHOÍ, O EN EL MATERIAL IMPRESO ESTÁNDAR PROVISTO POR LUTRON, NO FORMA PARTE DE LA BASE DE NINGUNA NEGOCIACIÓN ENTRE LUTRON Y EL CLIENTE Y NO PODRÁ SER EXIGIDA DE NINGUNA MANERA POR EL CLIENTE.

EN NINGÚN CASO LUTRON O UN TERCERO SERÁN RESPONSABLES POR DA—OS EJEMPLARES, CONSECUENTES, INCIDENTALES O ESPECIALES (INCLUYENDO, PERO SIN LIMITARSE A, DA—OS POR PÉRDIDAS DE BENEFICIOS, PÉRDIDA DE INFORMACIÓN CONFIDENCIAL O NO, PRIVACIDAD; INTERRUPCIÓN DE LOS NEGOCIOS; DA—OS PERSONALES; INCUMPLIMIENTO DE OBLIGACIONES, INCLUYENDO LA BUENA FE O EL CUIDADO RAZONABLE; NEGLIGENCIA, O CUALQUIER OTRA PÉRDIDA DE TIPO PECUNARIO O NO), NI POR TRABAJOS DE REPARACIÓN REALIZADOS SIN EL CONSENTIMIENTO ESCRITO DE LUTRON QUE SURJAN O ESTÉN DE ALGÚN MODO RELACIONADOS CON LA INSTALACIÓN, DESINSTALACIÓN, USO O IMPOSIBILIDAD DE USAR LA UNIDAD, O DE OTRA MANERA RELACIONADA CON LA PROVISIÓN DE ESTA GARANTÍA, INCLUSO EN EL CASO DE FALLA, ERROR (INCLUYENDO NEGLIGENCIA), RESPONSABILIDAD ESTRICTA, RUPTURA DEL CONTRATO O RUPTURA DE LA GARANTÍA DE LUTRON O DE OTRO PROVEEDOR, Y AUNQUE LUTRON O UN TERCERO HAYAN SIDO ADVERTIDOS DE LA POSIBILIDAD DE TALES DA—OS.

SIN PERJUICIO DE CUALQUIER DA—O QUE PUEDA SUFRIR EL CLIENTE POR CUALQUIER RAZÓN (INCLUYENDO, PERO SIN LIMITARSE A, TODOS LOS DA—OS DIRECTOS Y TODOS LOS ENUMERADOS MÁS ARRIBA), LA RESPONSABILIDAD DE LUTRON Y DE TODOS LOS TERCEROS BAJO ESTA GARANTÍA EN CUALQUIER RECLAMO DE DA—OS QUE SURJA EN RELACIÓN CON LA FABRICACIÓN, INSTALACIÓN, ENVÍO, USO, REPARACIÓN O REEMPLAZO DE LA UNIDAD, O CUALQUIER ACUERDO QUE SE INCORPORA A ESTA GARANTÍA, Y LA ÚNICA COMPENSACIÓN POR LO ANTERIOR, SE LIMITARÁ AL TOTAL PAGADO A LUTRON POR EL CLIENTE POR LA UNIDAD, LAS LIMITACIONES, EXCLUSIONES Y CLÁUSULAS EXONERATIVAS ANTERIORES SE APLICARÁN CON EL MÁXIMO ALCANCE PERMITIDO POR LA LEY APLICABLE, INCLUSO SI LA COMPENSACIÓN NO CUMPLE CON SU PROPÓSITO ESENCIAL.

PARA HACER UN RECLAMO DE GARANTÍA

Para hacer un reclamo de garantía, notifique rápidamente a Lutron dentro del período de garantía descrito más arriba, llamando al Centro de Servicio Técnico de Lutron al (800) 523-9466. Lutron, a su única discreción, determinará cuál es la acción, si corresponde, que se requiere bajo esta garantía. Para que Lutron dé el mejor curso a un reclamo de garantía, tenga los números de serie y de modelo de la unidad a mano cuando realice la llamada. Si Lutron, a su única discreción, determina de que se requiere una visita en sitio u otra acción correctiva, podrá enviar un representante de Lutron Services Co. o coordinar la visita de un representante de un vendedor aprobado por Lutron al sitio del Cliente y/o coordinar una llamada de servicio de garantía entre el Cliente y un vendedor aprobado de Lutron.

La presente garantía le otorga derechos legales específicos y usted puede tener otros derechos que varían según el estado. Algunos estados no admiten limitaciones a la duración de las garantías implícitas, de modo que la limitación anterior puede no ser aplicable en su caso. Algunos estados no permiten la exclusión o limitación de los daños incidentales o indirectos, de modo que la limitación o exclusión anterior puede no ser aplicable en su caso.

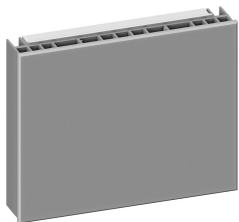
Lutron,  GRAFIK Eye, Eco-10, EcoSystem, HomeWorks, Tu-Wire y Hi-Lume son marcas registradas de Lutron Electronics Co., Inc.

© 2013 Lutron Electronics Co., Inc.

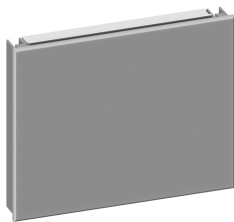
Modules d'alimentation

Directives d'installation

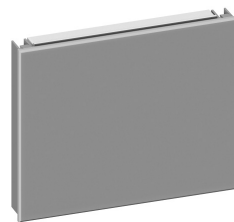
À lire attentivement



Module d'alimentation
Phase-Adaptative



Module d'alimentation
Fluorescent 3-fils



Module d'alimentation du
Commutation

Modèles et Capacités

Type de Module	L'alimentation de Contrôle*	L'alimentation de Charge*	Capacité de Charge	Numéro de Modèle
Phase-Adaptative	120 V~	120–277 V~	16 A	PHPM-PA-DV-WH
Phase-Adaptative	120 V~	120 V~	16 A	PHPM-PA-120-WH
Fluorescent 3-fils	120 V~	120–277 V~	16 A	PHPM-3F-DV-WH
Fluorescent 3-fils	120 V~	120 V~	16 A	PHPM-3F-120-WH
Commutation	120 V~	120–277 V~	16 A	PHPM-SW-DV-WH

* Toutes les unités fonctionnent à 50/60 Hz

Remarque : «DV» dans le numéro de modèle indique le circuit de charge peut être de 120 à 277 V~, mais le contrôle doit être dérivée de 120 V~ sur tous les modèles

Remarques générales



AVERTISSEMENT. Risque de choc électrique. Toujours fermer ÉTEINTES les disjoncteurs ou enlever les fusibles de la ligne d'alimentation avant de faire le travail. À défaut de vous y conformer, des blessures corporelles peuvent ou la mort en résulter. Plus d'un débranchement peut être requis pour éteindre ce dispositif.

- Ce module d'alimentation doit être installé par un électricien certifié et en respectant tous les codes et règles applicables.
- Un câblage incorrect pourrait causer des blessures ou des dommages à l'interface ou à d'autres équipements.
- Jusqu'à trois modules d'alimentation par zone.
- Le module d'alimentation doit être installé la flèche vers le haut pour assurer un refroidissement adéquat.
- Phase-Adaptative/Fluorescent : Ces modules d'alimentation contiennent de la circuiterie qui fermera le débit s'il y a une surcharge. Pour corriger le problème, fermez le courant et réduire la charge à la calibration spécifiée avant de remettre le courant.

Remarque : Reportez-vous aux pages 10–11 pour sections de *Diagnostiques et Dépistage de Fautes*.

Remarque : Transformateurs magnétiques avec gradation à basse tension : pour prévenir les courants excessifs pouvant faire surchauffer et endommager ces transformateurs, observez les directives suivantes :

- Ne pas faire fonctionner le module d'alimentation avec toutes les lampes enlevées ou avec des lampes inopérantes.
- Remplacez immédiatement toute ampoule grillée.
- Utilisez seulement des transformateurs incorporant une protection thermique ou ayant des fusibles à enroulement au primaire.

Remarque : Une plaque frontale en plastique doit être installée sur le module pour un fonctionnement normal (tous les modèles).

Capacité de type de charge

Module d'alimentation Phase-Adaptative :

- Incandescent (tungstène)
- Halogène
- Transformateur magnétique à basse tension (noyau de fer)
- Transformateur électronique (semi-conducteur) à basse tension
- Ballast électronique de gradation fluorescent Lutron® Tu-Wire®
- Néon/Cathode froide

Module d'alimentation Fluorescent 3-fils :

- Ballasts électroniques de gradation avec contrôle tension de secteur Lutron® Hi-lume®, Eco-10® (Eco Series), Compact SE, EcoSystem®, et EcoSystem® Compact.

Module d'alimentation du Commutation :

- Incandescent (tungstène)
- Halogène
- DEL
- AFC
- Transformateur magnétique à basse tension (noyau de fer)
- Transformateur électronique (semi-conducteur) à basse tension
- Ballasts magnétiques et électroniques de lampe fluorescente
- Néon/Cathode froide
- HID
- Moteur
 - 1½ HP à 277 V~
 - 1/2 HP à 120 V~

Compatibilité du Produit

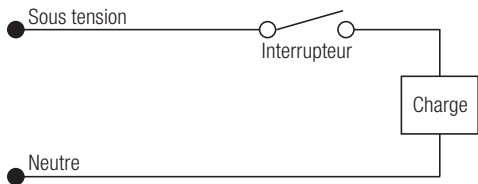
Seulement 120 V~ versions des produits Lutron® suivants peuvent être utilisés pour contrôler ces modules d'alimentation :

- Unités de contrôle GRAFIK Eye® QS
- Unités de contrôle GRAFIK Eye® Série 3000
- Panneaux de gradation LP, LCP, GP
- Panneaux d'alimentation à distance HomeWorks®

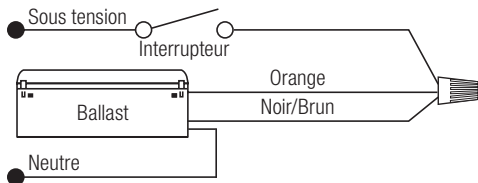
Charge d'essai pour court-circuit

- Couper le courant « OFF ».
- Phase-Adaptative/Commutation : Connectez l'interrupteur standard entre le conducteur sous tension et le fil de charge au circuit d'essai.
- Fluorescent : Connectez l'interrupteur standard entre le conducteur sous tension et les conducteurs sous tension de gradation et commutation du ballast.
- Rétablissez le courant « ON » et vérifiez l'état du circuit (court-circuité ou ouvert).

Phase-Adaptative/Commutation

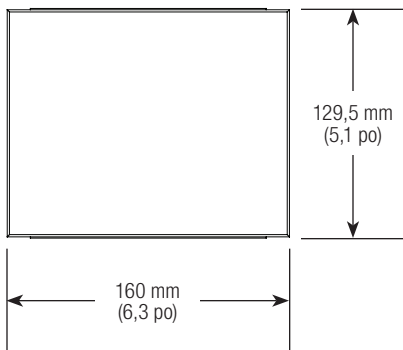


Fluorescent 3-fils

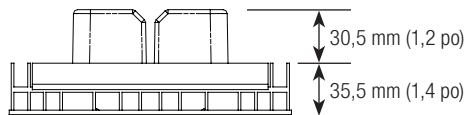


Dimensions

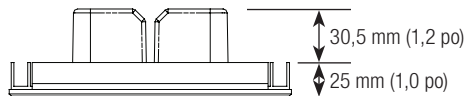
Vue de l'avant : Tous les Modules



Vues de côté :
Module Phase-Adaptative



Modules Fluorescent 3-fils/Commutation



Installation

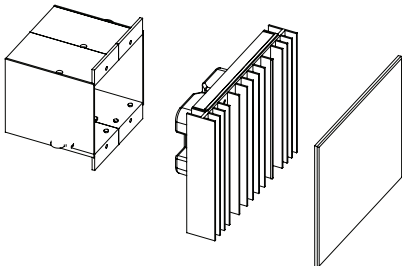
- Installez dans boîte murale de 2-gang E.U. 89 mm de profondeur ou boîte de jonction 102 × 102 mm (4 × 4 po) de profondeur 53 mm (2,1 po) Intérieur seulement.
- Ce dispositif génère de la chaleur; installez seulement où la température ambiante est 0 °C à 40 °C (32 °F à 104 °F).
- Installez avec flèches vers le haut pour assurer un refroidissement adéquat.
- Allouez 114 mm (4,5 po) au-dessus et en-dessous et entre les plaques frontales lorsque vous en installez plusieurs à la vertical.
- Installez de sorte que les câbles d'alimentation du réseau soient à au moins 1,8 m (6 pieds) de tout équipement audio ou électronique et des câbles y étant reliés.
- Installez en dedans de 7° de la verticale.

- Fournir des fils de cuivre 2,5 mm² (12 AWG) (75 °C minimum) pour une entrée d'alimentation et circuit de charge.
- Dénudez les fils de 12 mm (1/2 po) avant de faire la connexion.
- Serrez fermement à 0,55 N•m
- Parcourir le neutre séparément du circuit de charge ; aucun neutre commun.

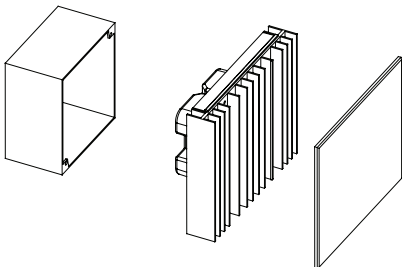
Remarque : Une plaque frontale en plastique doit être installée sur le module pour un fonctionnement normal (tous les modèles).

Méthodes d'Montage

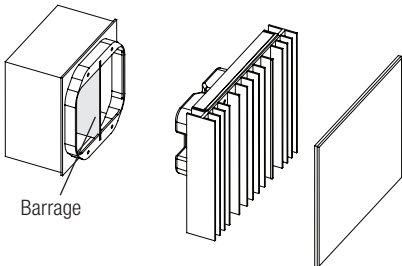
Monter dans une boîte murale de 2-gang U.S.



Monter dans une boîte de jonction de 102 × 102 mm (4 × 4 po), 53 mm (2,1 po) de profondeur



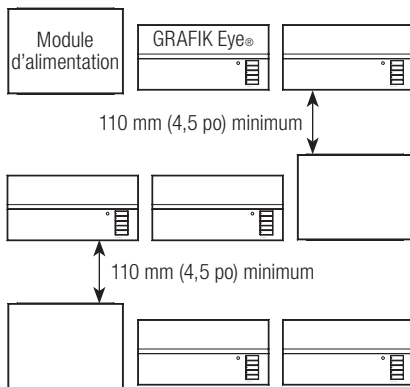
Monter dans une boîte de jonction 102 × 102 mm (4 × 4 po), 53 mm (2,1 po) de profondeur avec une barrière (pour 277 V~ de charges si requis par le code local électrique)



Installez à l'intérieur d'un boîtier avec des unités de contrôle GRAFIK Eye®

- Installez en conformité avec tous les codes électriques locaux et nationaux.
- Une ventilation adéquate est requise. La température ambiante à l'intérieur du boîtier doit demeurer entre 0 °C à 40 °C (32 °F à 104 °F) lorsque les unités de contrôle et modules d'alimentation GRAFIK Eye® sont en opération.
- Voir schéma ci-dessous pour espace requis entre les unités.

Remarque : La plaque frontale de plastique doit être installée sur le module pour fonctionnement normal (tous les modèles).

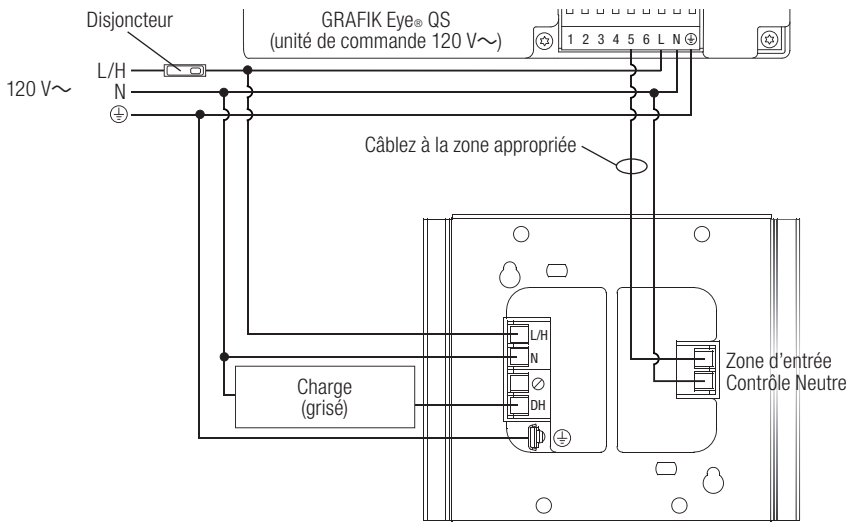


Câblage

Câblage à alimentation simple (S'applique uniquement à 120 V~ Application)

Le module de puissance peut être sur le même circuit que l'unité de contrôle seulement si le total de la charge n'excède pas la calibration du disjoncteur divisionnaire en conformité avec les codes électriques locaux et nationaux.

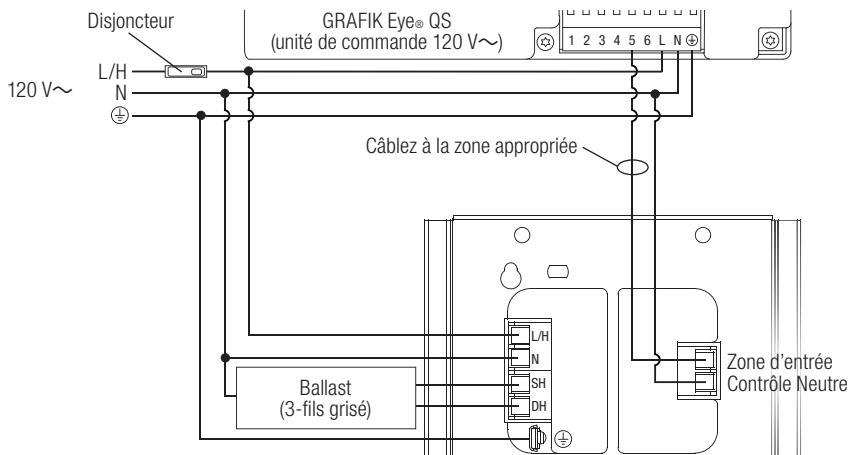
Module Phase-Adaptative



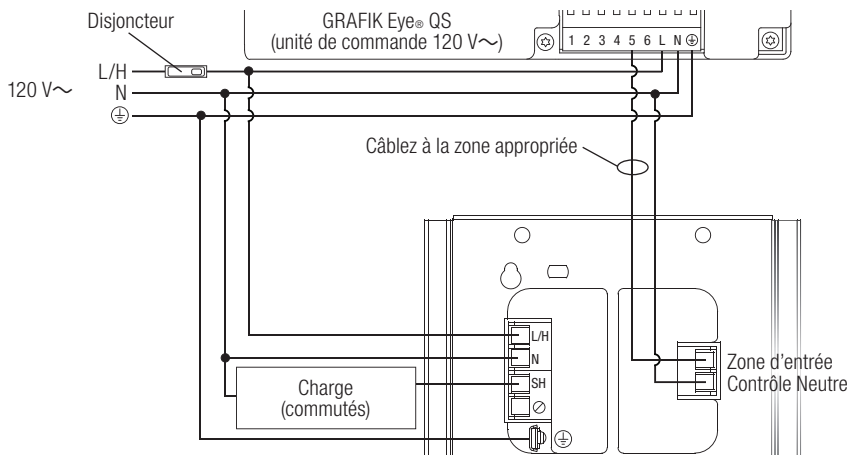
Légende

- L/H Sous tension
- N Neutre
- SH Commutation sous Tension
- DH Gradation sous Tension
- ⊕ Mise à la terre
- ⊘ Pas utilisé

Module Fluorescent 3-fils



Module du Commutation

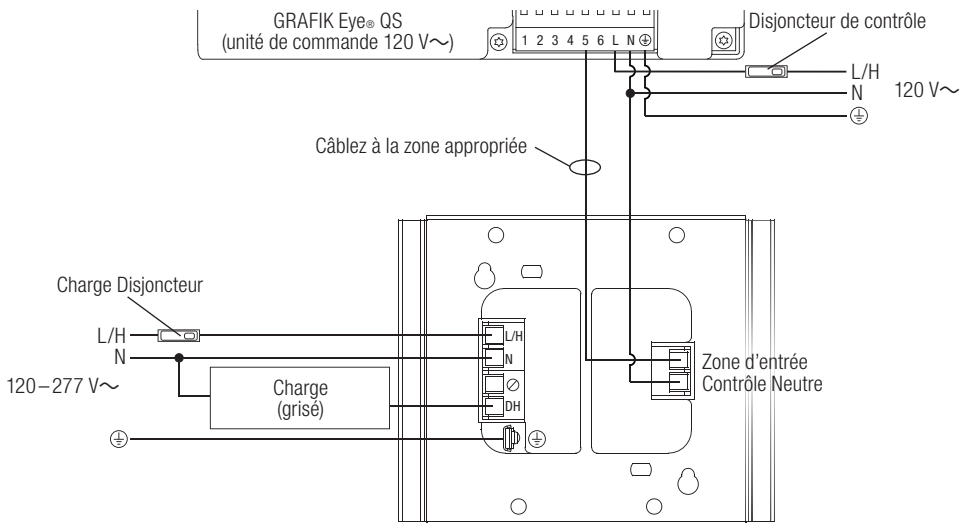


Câblage (continué)

Câblage Alimentation Double (Contrôle 120 V~, Charge de 120 à 277 V~)

Le disjoncteur de charge peut être sur une phase différente de celle du disjoncteur de contrôle. Les deux disjoncteurs doivent être fermés avant l'installation ou l'entretien du module.

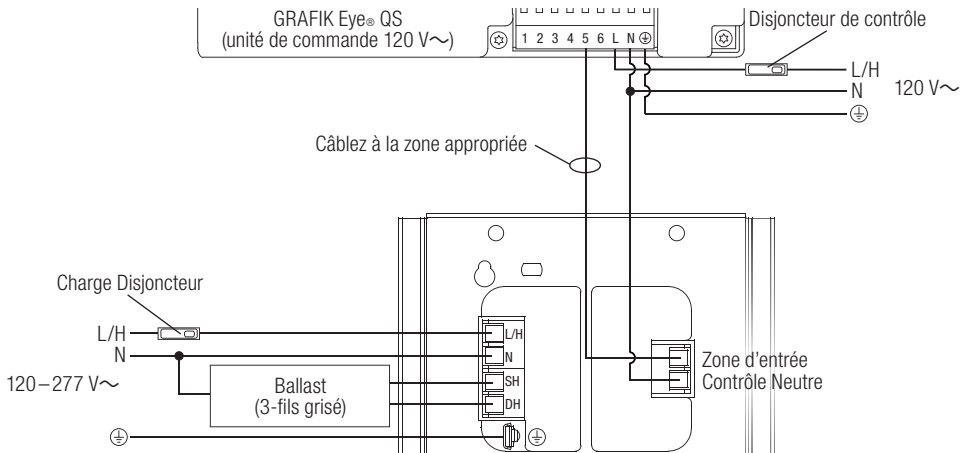
Module Phase-Adaptative



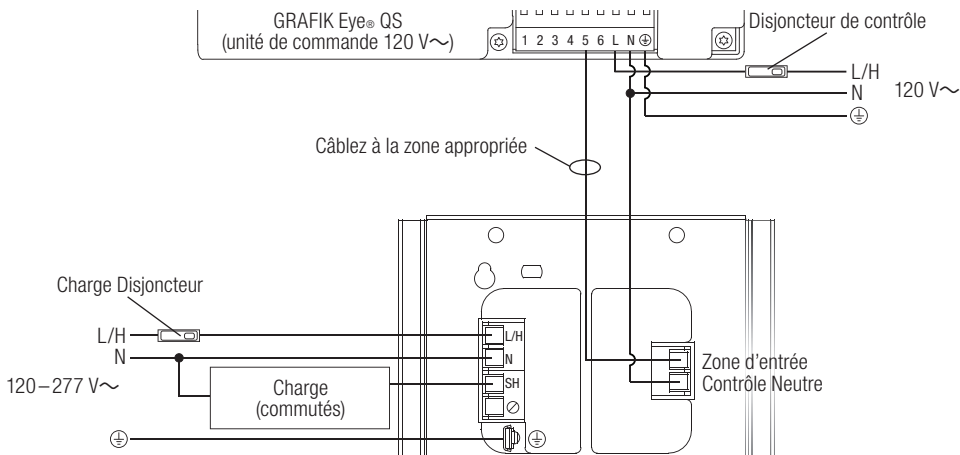
Légende

- L/H Sous tension
- N Neutre
- SH Commutation sous Tension
- DH Gradation sous Tension
- ⊕ Mise à la terre
- Pas utilisé

Module Fluorescent 3-fils




Module du Commutation

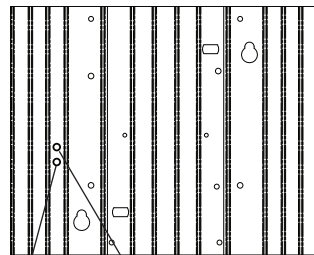


Diagnostiques et Dépistage de Fautes

Module d'alimentation Phase-Adaptive (PHPM-PA)

Statut du Module

Action de la DEL vert	Description
Éteinte	Module n'est pas alimenté.  AVERTISSEMENT. Risque de choc. Peut entraîner de graves blessures ou la mort. L'entrée de Contrôle peut être encore sous tension. Couper le courant à tous les disjoncteurs avant d'enlever l'unité
1 clignotement/seconde ("battement de cœur")	Module alimenté; fonctionnement normal
10 clignotements/seconde ("crise cardiaque")	Mode protection. Voir DEL de statut de sortie codes ci-dessous.




Statut du Débit

Action de la DEL rouge	Statut Entrée de Contrôle	Statut a la Charge	Description/problème	Solution
Fonctionnement normal				
Éteinte	Signal d'entrée éteinte ou déconnecté	Éteinte	Charge éteinte	—
Continuellement allumé	Allumé	Allumé	Gradation Incandescente/électronique	—
1 clignotement/seconde ("battement de cœur")	Allumé	Allumé	Gradation magnétique	—
Mode protection				
1 clignotement, pause, répétition	Allumé	Éteinte	Charge court-circuitée	Couper le courant; réparer la faute; rétablir le courant.
2 clignotements, pause, répétition	Allumé	Éteinte	Erreur de surtension	Vérifier que la charge est adéquate en sortie.
3 clignotements, pause, répétition	Allumé	Allumera pleine	Composante court circuitée	Remplacer le module d'alimentation; le dispositif interne est endommagé.
4 clignotements, pause, répétition	Allumé	Fermé	Charge surchargé	Couper le courant; réduire la charge; rétablir le courant.

Module d'alimentation Fluorescent 3-Fils (PHPM-3F)

Statut du Module

Action de la DEL vert	Description
Éteinte	Module n'est pas alimenté.  AVERTISSEMENT. Risque de choc. Peut entraîner de graves blessures ou la mort. L'entrée de Contrôle peut être encore sous tension. Couper le courant à tous les disjoncteurs avant d'enlever l'unité.
1 clignotement/seconde ("battement de cœur")	Module alimenté; fonctionnement normal


Statut du Débit

Action de la DEL rouge	Statut Entrée de Contrôle	Statut a la Charge	Description
Éteinte	Signal d'entrée éteinte ou déconnecté	Éteinte	Charge éteinte
Continuellement allumé	Allumé	Allumé	Charge allumé*

* Remarque : La sortie peut s'allumer et s'éteindre si DH est surchargé ou si le DH et SH sont mal câblés.

Module d'alimentation du Commutation (PHPM-5W)

Statut du Module

Action de la DEL vert	Description
Éteinte	Module n'est pas alimenté.  AVERTISSEMENT. Risque de choc. Peut entraîner de graves blessures ou la mort. L'entrée de Contrôle peut être encore sous tension. Couper le courant à tous les disjoncteurs avant d'enlever l'unité.
1 clignotement/seconde ("battement de cœur")	Module alimenté; fonctionnement normal

Statut du Débit

Action de la DEL rouge	Statut Entrée de Contrôle	Statut a la Charge	Description
Éteinte	Signal d'entrée éteinte ou déconnecté	Éteinte	Charge éteinte
Continuellement allumé	Allumé	Allumé	Charge allumé

Assistance Technique

Internet : www.lutron.com
Courriel : product@lutron.com

SIÈGE SOCIAL INTERNATIONAL

Lutron Electronics Co. Inc.,
7200 Suter Road
Coopersburg, PA 18036-1299
Sans Frais : 1.800.523.9466 (États-Unis., Canada, Caraïbes)
Tél : +1.610.282.3800
Téléx : +1.610.282.1243
Mexique : +1.888.235.2910
Amérique Centrale/du Sud : +1.610.282.6701

SIÈGE EUROPÉEN

Lutron EA Ltd.
6 Sovereign Close
London, E1W3JF, UK
Sans Frais: 0800.282.107
Tél : +44.(0)20.7702.0657
Téléx : +44.(0)20.7480.6899

SIÈGE ASIATIQUE

Lutron GL Ltd.
15 Hoe Chiang Road
Tower Fifteen
Singapore, 089316
Tél : +65.6220.4666
Téléx : +65.6220.4333

GARANTIE LIMITÉE D'UN AN

Pour une période d'un an à partir de la date d'achat et sous réserve des exclusions et restrictions décrites ci-dessous, Lutron garantit que chaque nouvelle unité est exempt de tout défaut du fabricant. Lutron s'engage à sa discrétion, soit de réparer l'unité défectueuse ou émettre un crédit au client qui est égal au prix d'achat de l'unité défectueuse contre l'achat d'une pièce de remplacement semblable de Lutron. Les remplacements d'unité fournis par Lutron ou, à sa seule discrétion, par un fournisseur approuvé, l'unité peut être nouveau, utilisé, réparé/reconditionné et/ou fabriqué par un autre fabricant.

Si l'unité est commissionnée par Lutron ou par un tiers approuvé par Lutron faisant partie du système de contrôle d'éclairage commissionné par Lutron, le terme de cette garantie sera prolongé et tout crédit de coût de remplacement de pièces sera au prorata, en accord avec la garantie issue du système commissionné, sauf les termes de garantie de l'unité seront mesurés à partir de la date commissionnée.

EXCLUSIONS ET RESTRICTIONS

Cette garantie ne couvre pas, et Lutron et ses fournisseurs ne sont aucunement responsable pour :

1. Damage, défaut ou diagnostiqué inopérable par Lutron ou par un tiers approuvé par Lutron causé par usure normale, abus, mauvais usage, installation incorrecte, négligence, accident, interférence ou facteur environnemental, tel que (a) utilisation de tension de secteur incorrecte, fusibles ou disjoncteurs; (b) à défaut d'installer, d'entretenir et d'opérer l'unité selon des directives fournies par Lutron et selon les dispositions applicables du National Electrical Code et du Safety Standards of Underwriter's Laboratories; (c) utilisation de dispositifs ou accessoires incompatibles; (d) ventilation inadéquate ou insuffisante; (e) réparations ou ajustements non autorisés; (f) vandalisme; ou (g) catastrophe naturelle, tel que feu, inondation, tornade, séisme, ouragan ou autre problème hors du contrôle de Lutron.
2. Les coûts de main d'œuvre sur le site pour diagnostiquer les problèmes avec et pour enlever, réparer, remplacer, ajuster, réinstaller et/ou reprogrammer l'unité ou autre de ses composants.
3. L'équipement et les pièces externes de l'unité, incluant ceux vendus ou fournis par Lutron (lesquels peuvent être couverts par une autre garantie).
4. Le coût de réparation ou de remplacement de d'autres biens endommagés parce que l'unité ne fonctionne pas correctement, même si le dommage est causé par l'unité.

EXCEPTÉ SI EXPRESSÉMENT PRÉVU DANS CETTE GARANTIE, IL N'Y A AUCUNE AUTRE GARANTIE EXPRESSE OU IMPLICITE DE N'IMPORTE QUEL TYPE, INCLUANT LES GARANTIES DE CONVENANCE POUR UNE INTENTION PARTICULIÈRE OU DE QUALITÉ MARCHANDE. LUTRON NE PEUT GARANTIR QUE L'UNITÉ FONCTIONNERA SANS INTERRUPTION OU SERA EXEMPT DE DÉFAUT. AUCUN AGENT DE LUTRON, EMPLOYÉ OU REPRESENTANT N'A L'AUTORISATION DE LIER LUTRON À UNE AFFIRMATION QUELCONQUE, REPRESENTATION OU DE GARANTIE CONCERNANT L'UNITÉ. SAUF SI UNE AFFIRMATION, REPRESENTATION OU GARANTIE FAITE PAR L'AGENT, L'EMPLOYÉ OU LE REPRESENTANT EST SPÉCIFIQUEMENT INCLUSE CI-DESSUS, OU LITTÉRATURE IMPRIMÉE FOURNIE PAR LUTRON, CECI NE FAIT AUCUNEMENT PARTIE DES BASES DE TOUTE NÉGOCIATION ENTRE LUTRON ET LE CLIENT ET NE SERA AUCUNEMENT CONTRÔLABLE PAR LE CLIENT.

EN AUCUN CAS LUTRON OU TOUT AUTRE PARTIE NE SERONT PASSIBLES DE DOMMAGES EXEMPLAIRES, DE CONSÉQUENCES, D'INCIDENTS OU DE DOMMAGES SPÉCIAUX (INCLUANT, MAIS NON LIMITÉ À, DOMMAGES POUR PERTES DE PROFITS, CONFIDENTIALITÉ OU AUTRE INFORMATION, OU INTIMITÉ; INTERRUPTION DE TRAVAIL; LÉSION CORPORELLE; À DÉFAUT DE RENCONTRER SES RESPONSABILITÉS, INCLUANT DE BONNE FOI OU SOINS RAISONNABLE; NÉGLIGENCE, PÉCUNIERE OU TOUT AUTRE PERTE QUELLE QU'ELLE SOIT), NI POUR AUCUNE RÉPARATION ENTREPRISE SANS LE CONSENTEMENT PAR ÉCRIT DE LUTRON PROVENANT DE OU LIÉ DE QUELQUE FAÇON À L'INSTALLATION, LA DÉINSTALLATION, L'UTILISATION OU L'EMPLOI D'UTILISER L'UNITÉ OU AUTREMENT SOUS OU EN RAPPORT AVEC TOUTE DISPOSITION DE CETTE GARANTIE OU TOUTE ENTENTE INCORPORÉE À CETTE GARANTIE, NI ME À L'ÉVENTUALITÉ DE FAUTE, PRÉJUDICE, (INCLUANT NÉGLIGENCE), RESPONSABILITÉ ABSOLUE, VIOLATION DE CONTRAT OU VIOLATION DE GARANTIE DE LUTRON OU TOUT AUTRE PARTIE ÉTANT AVISÉ DE LA POSSIBILITÉ DE TELS DOMMAGES.

NONOBTANT TOUT DOMMAGE QUI POURRAIT SURVENIR, POUR N'IMPORTE QUELLE RAISON (INCLUANT SANS LIMITATION, TOUTS DOMMAGES DIRECTS ET TOUTS DOMMAGES ÉNUMÉRÉS CI-DESSUS), LA RESPONSABILITÉ ENTÈRE DE LUTRON ET DE TOUT AUTRE PARTI AUX TERMES DE CETTE GARANTIE SUR TOUTE RÉCLAMATION POUR DOMMAGES SURVENANT EN DEHORS DE OU EN RAPPORT AVEC LE MANUFACTURIER, VENTE, INSTALLATION, LIVRAISON, UTILISATION, RÉPARATION, OU REMPLACEMENT DE L'UNITÉ, OU TOUTE ENTENTE INCORPORANT CETTE GARANTIE, ET LE SEUL RECOURS DÉJÀ CITÉ POUR LE CLIENT, SERA LIMITÉ AU MONTANT PAYÉ À LUTRON PAR LE CLIENT POUR L'UNITÉ. LES LIMITATIONS SUSDITES, EXCLUSIONS ET RENONCIATIONS SERONT AU MAXIMUM DANS LA MESURE ALLOUÉE APPLICABLE PAR LA LOI, M ME SI TOUT RECOURS ÉCHOUE SON BUT ESSENTIEL.

POUR FAIRE UNE RÉCLAMATION SUR LA GARANTIE

Pour faire une réclamation sur la garantie, informez rapidement Lutron à l'intérieur de la période de garantie décrite ci haut en communiquant avec le Centre de support technique de Lutron au (800) 523-9466. Lutron, à sa seule discrétion, déterminera quelle action, s'il y a, sera nécessaire sous cette garantie. Pour permettre à Lutron de mieux procéder à une réclamation sur garantie, assurez-vous d'avoir en votre possession le numéro de série et du modèle de l'unité au moment de l'appel. Si Lutron, à sa seule discrétion détermine qu'une visite au site ou un appel action pour y remédier s'impose, Lutron peut décider d'envoyer un représentant de Service ou de dépêcher sur le champs un fournisseur représentant approuvé par Lutron et/ou coordonner un appel de service sur garantie entre le client et un fournisseur approuvé par Lutron.

Cette garantie vous accorde des droits légaux précis et il se peut que vous ayez aussi d'autres droits, lesquels varient selon les provinces. Certaines juridictions ne permettent pas de limiter la durée de la garantie implicite, alors la limite ci-dessus peut ne pas vous concerner. Certaines juridictions ne permettent pas de limiter ou d'exclure les dommages indirects ou consécutifs, donc la limite ou exclusion ci-dessus peut donc ne pas vous concerner.

Lutron,), GRAFIK Eye, Eco-10, EcoSystem, HomeWorks, Tu-Wire et Hi-lume sont des marques déposées enregistrées de Lutron Electronics Co., Inc.
© 2013 Lutron Electronics Co., Inc.